



LegaPro 1

Lumezzane cerca il pokerissimo

Al Comunale arriva il Monza di Motta Nicola: «Squadra difficile, siamo pronti»

LUMEZZANE Non c'è squadra nel girone A di LegaPro 1 che ha fatto bottino pieno come il Lumezzane nelle ultime quattro partite; neppure la capolista Ternana, raggiunta nel finale domenica scorsa dal Pavia e costretta ad interrompere la lunga striscia vincente.

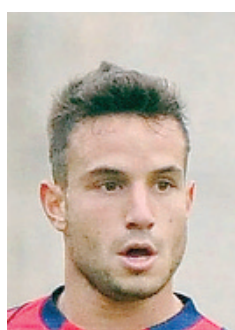
Frontare dunque la squadra di Nicola di questi tempi non è il massimo che si potrebbe raccomandare ad un amico, tanto più ad un Monza che non vanta una tradizione favorevole (tre sconfitte su quattro per i brianzoli negli ultimi confronti diretti) con i rossoblù.

È dunque con i favori del pronostico che il Lumezzane disputa oggi la seconda consecutiva gara casalinga dopo quella di sette giorni fa con il Viareggio. In genere, però, è anche la più difficile per tanti fattori, che peraltro si scontrano con le certezze costruite dalla squadra di Nicola nelle ultime settimane, con una difesa che non subisce gol da più di 300 minuti ed un attacco che è sempre andato a segno nelle ultime sei gare.

«Ci aspetta una settimana impegnativa - osserva Nicola -, nella quale giocheremo anche il derby di Coppa Italia con la Feralpi Salò, al quale teniamo molto, e la difficile partita di domenica prossima a Sorrento. Un tritico di impegni per il quale sarà necessario, ma anche utile, far ruotare tutta la rosa».

La settimana lunga arriva per fortuna in un momento nel quale Nicola ha la possibilità di avvalersi di quasi tutto l'organico. Non di Inglese e Sabatucci, che hanno ripreso comunque a svolgere lavoro sul campo dopo la lunga sosta, ma ha comunque diverse alternative agli attuali titolari (anche Malagò è recuperato), pronte a garantire la necessaria freschezza. Il turn over, però, dovrebbe essere rimandato a mercoledì, perché è difficile pensare che Nicola possa stravolgere con il Monza il modulo e gli uomini che hanno garantito il salto di qualità. «In settimana - svela il mister - abbiamo comunque provato anche il 4-2-3-1. Contro un Monza in buona salute è meglio avere alternative. La squadra di Motta ha trovato il suo equilibrio e, dopo aver fatto soffrire il Taranto, ha ottenuto una vittoria limpida sulla Spal. In trasferta sa chiudersi bene ed è molto efficace nelle ripartenze». Per quanto riguarda la formazione, la curiosità riguarda soprattutto la coppia d'attacco: sarà riuscito Ferrari, con il gol decisivo di domenica, a riguadagnare i galloni di titolare? Nel Monza, che in settimana ha ingaggiato Cristian Zenoni (ancora indisponibile) è in forte dubbio Jacopino, mentre l'unica punta sarà Colacone.

Sergio Cassamali



Il difensore rossoblù Alessio Luciani

LEGAPRO1 - gir. A

11ª GIORNATA (06/11)

Avellino-Reggiana	
Carpi-Foggia	
Foligno-Pisa	
Lumezzane-Monza	
Pavia-Pro Vercelli	
Spal-Ternana	
Taranto-Como	
Tritium-Benevento	
Viareggio-Sorrento	

CLASSIFICA	PT	G
Ternana	23	10
Sorrento (-2)	19	10
Taranto (-1)	19	9
Lumezzane	17	10
Carpi	16	10
Como (-1)	16	10
Tritium	15	10
Pro Vercelli	14	10
Pisa	13	10
Avellino	11	10
Foggia (-1)	11	10
Monza	10	10
Reggiana (-2)	10	10
Spal (-2)	9	10
Benevento (-6)	9	10
Pavia	8	10
Viareggio (-1)	4	10
Foligno (-4)	0	10

LA CURIOSITÀ



SFIDE DELICATE PRIMA DEL DERBY

Dopo l'assurdo inserimento in gironi diversi, quasi come riparazione è giunto il sorteggio (ampiamente pilotato) del primo turno eliminatorio di Coppa Italia di LegaPro che prevede lo scontro diretto tra Lumezzane e FeralpiSalò.

Si giocherà mercoledì alle 19 al Turin e per le due società, più che per le squadre, è una partita sentita, per quanto di rilevanza inferiore al campionato. Anche perché arriva in un momento della stagione delicato per entrambe, con il Lumezzane che dopo le tre scoppole d'avvio si è ripreso ed oggi (nella sfida casalinga con il Monza) ha l'occasione per consolidare la presenza in zona play off, e con la FeralpiSalò in cerca del quarto risultato utile consecutivo nel match interno contro lo Spezia.

Da domani sera, però, la testa sarà solo sul derby. Che è tale soprattutto per due giocatori, Sella e Cortellini, un passato (anche ricco di soddisfazioni) in rossoblù ed un presente in verdeblù, per quanto non sappiamo chi dei due potrà giocare. Remondina e Nicola, infatti, faranno come i grandi e daranno spazio a molte seconde linee.

f. d.

FeralpiSalò

Punta al primo Spezia...tino in casa

L'incasso andrà agli alluvionati liguri Ma i verdeblù vogliono tenersi i tre punti



Il centravanti Defendi In alto a sinistra Sella

LEGAPRO1 - gir. B

11ª GIORNATA (06/11)

Andria-Bassano	
FeralpiSalò-Spezia	
Frosinone-Cremonese	
Pergocrema-Trapani	
Portogruaro-Barletta	
Prato-Carrarese	
Siracusa-Piacenza	
Triestina-Südtirol	
V. Lanciano-Latina	

CLASSIFICA	PT	G
Frosinone	18	10
Pergocrema	18	10
Carrarese (-1)	17	10
Portogruaro	17	10
Südtirol	16	10
Barletta	15	10
Cremonese (-6)	15	10
Trapani	15	10
V. Lanciano (-1)	15	10
Siracusa (-3)	14	10
Piacenza (-4)	12	10
Triestina	12	10
Spezia	11	10
Andria	10	10
Latina	9	10
FeralpiSalò	8	10
Prato	8	10
Bassano	6	10

SALÒ La FeralpiSalò di Gian Marco Remondina ospita (inizio ore 14.30) lo Spezia di Michele Serena nell'undicesima di andata del girone B di LegaPro 1. Si tratta di una gara importante, ma non solo per la classifica: la società gardesana ha infatti deciso di devolvere parte dell'incasso alle popolazioni liguri colpite dall'alluvione. Si aspetta quindi il pubblico delle grandi occasioni, in primis per sostenere e contribuire alla lodevole iniziativa della società di Giuseppe Pasini, in secondo luogo per festeggiare - così almeno si augurano i gardesani - la prima vittoria casalinga stagionale.

La FeralpiSalò è reduce da due vittorie esterne (con Latina e Barletta) ed un pareggio (Bassano). La serie positiva ha fruttato sette punti ed ha permesso alla formazione di Remondina di scavalcare il Bassano ed abbandonare l'ultimo gradino della classifica. L'ultimo successo davanti ai propri spettatori risale però al 12 giugno 2011, in una domenica storica per i gardesani che ottennero la promozione in LegaPro 1 superando 2-1 la Pro Patria nella finale di ritorno dei play off. Dopo essersi sbloccati, Tarana e compagni vogliono battere lo Spezia e conquistare al «Turina» i primi tre punti casalinghi. Ma non sarà facile: «Abbiamo vinto due gare in trasferta - ha commentato il tecnico Gian Marco Remondina - ma in casa facciamo più fatica. Il motivo è semplice: quando non dobbiamo fare la partita, riusciamo a sfruttare gli spazi e a renderci più pericolosi. Diversamente, quando giochiamo davanti ai nostri spettatori, troviamo squadre che ci aspettano. E lì è più difficile trovare varchi per colpire».

Per la gara odierna non sono disponibili Muwana, Dell'Acqua e Bracaletti. Rientra dalla squalifica Blanchard, ma potrebbe andare in panchina. Remondina sembra infatti orientato a confermare l'undici vittorioso a Barletta, con Leonarduzzi e Camilleri centrali difensivi. Dall'altra lo Spezia, che può contare su giocatori del calibro di Vannucchi e Mastronunzio, punta a vincere il campionato ma è partito malissimo. Ad inizio ottobre il tecnico Elio Gustinetti (ex Lumezzane) è stato esonerato e sostituito da Michele Serena, ma potrebbe tornare sulla panchina spezzina già dalla prossima settimana, nel caso che la formazione ligure non riesca a vincere oggi contro la Feralpi. In ritiro da una settimana a Villafranca, gli aquilotti cercano il quarto successo stagionale, per risalire la classifica ed avvicinarsi alle squadre che lottano per la promozione.

Enrico Passerini